

# 10-та ЮБИЛЕЙНА КОНФЕРЕНЦИЯ

19-20 септември 2024, Гранд хотел Пловдив, гр. Пловдив



БЪЛГАРСКА БРАНШОВА АСОЦИАЦИЯ  
ПЪТНА БЕЗОПАСНОСТ



## БЕЗОПАСНА ПЪТНА ИНФРАСТРУКТУРА

“ВИЗИЯ 0” – НУЛА ЖЕРТВИ ПРИ ПЪТНОТРАНСПОРТНИ  
ПРОИЗШЕСТВИЯ”

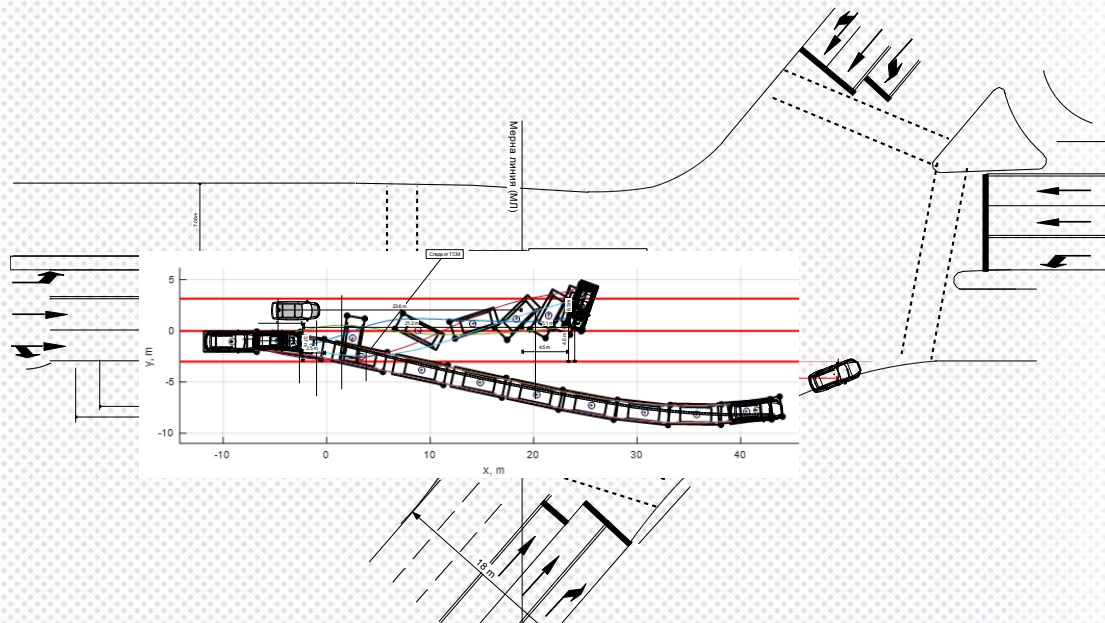


**проф. д.т.н. инж. Станимир Карапетков, маг. по право,  
Председател на Съюза на независимите автотехнически експерти  
в България (СНАТЕБ)**

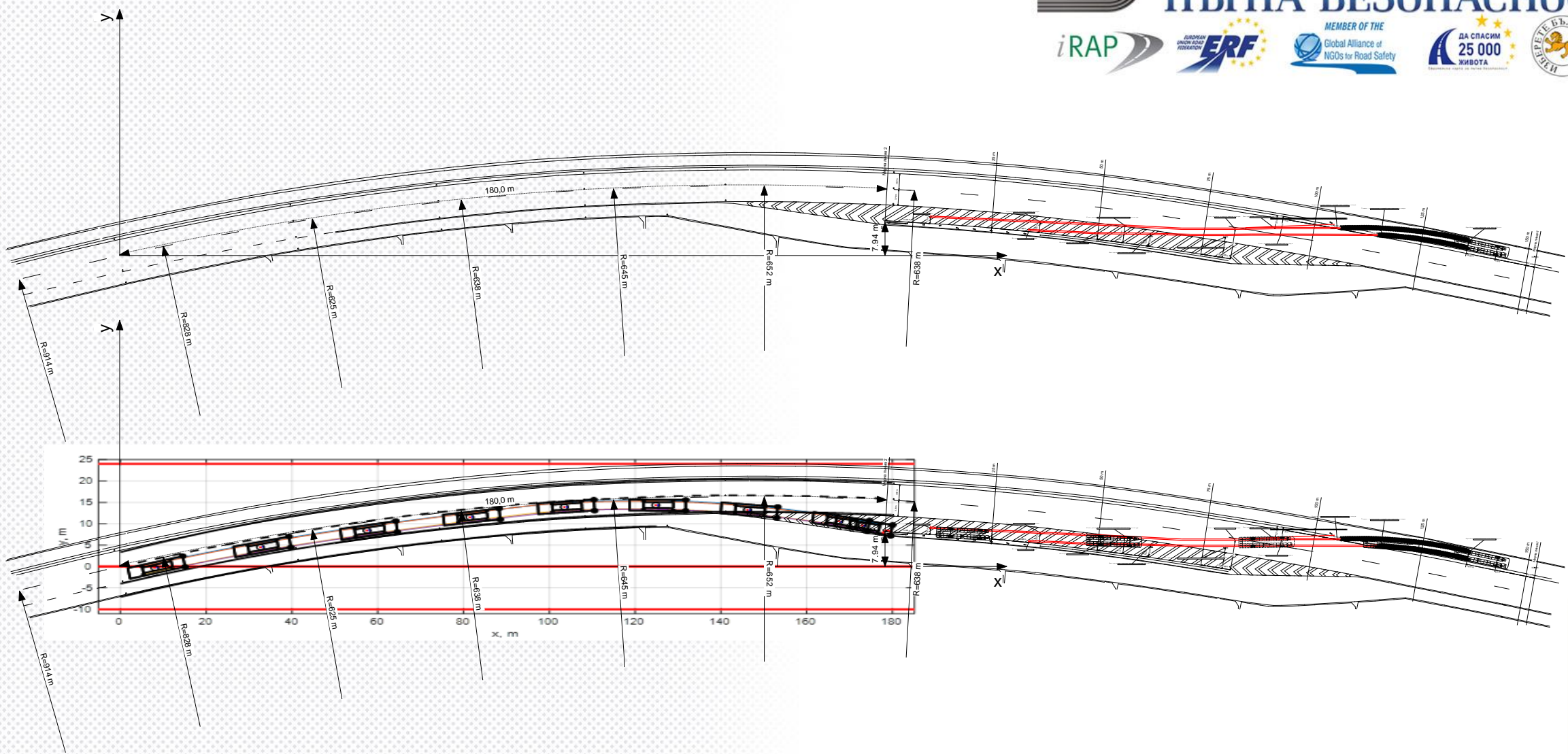
Сериозен недостатък в осигуряването на необходимата пътна безопасност се явява неосведомеността и даже огромната непросветеност на участниците в движението по отношение на правните аспекти в разследването на ПТП. Целта на доклада е да се внесе информация за масовия участник в движението по пътищата – водачите на ППС, пътниците, пешеходците, относно единството, взаимовръзката и неделимостта между характерни текстове от ЗДП и съдебния експертен технически анализ на ПТП, респ. автотехническата експертиза.



БЪЛГАРСКА БРАНШОВА АСОЦИАЦИЯ  
ПЪТНА БЕЗОПАСНОСТ



10-та юбилейна конференция: БЕЗОПАСНА ПЪТНА ИНФРАСТРУКТУРА





БЪЛГАРСКА БРАНШОВА АСОЦИАЦИЯ  
ПЪТНА БЕЗОПАСНОСТ

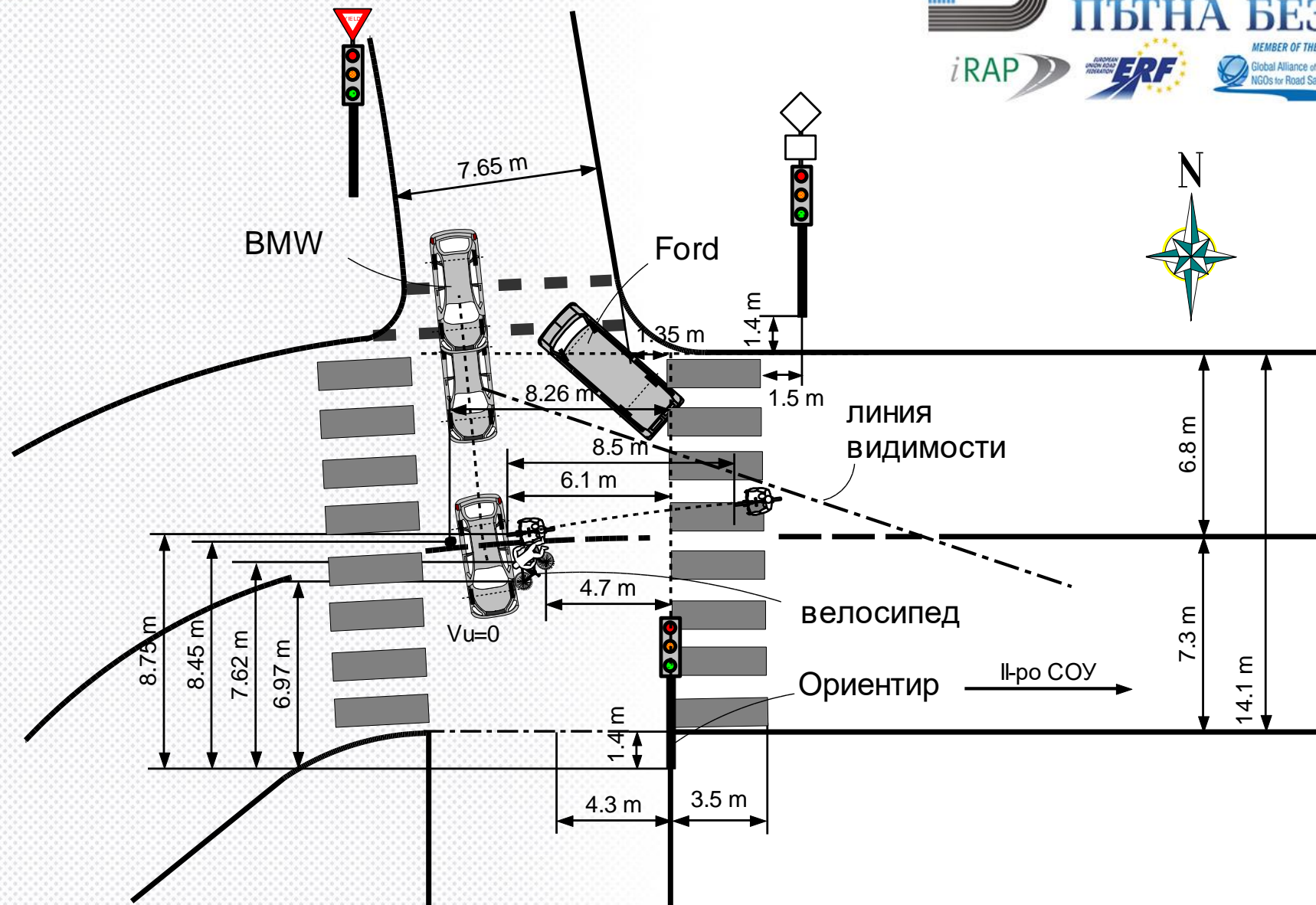


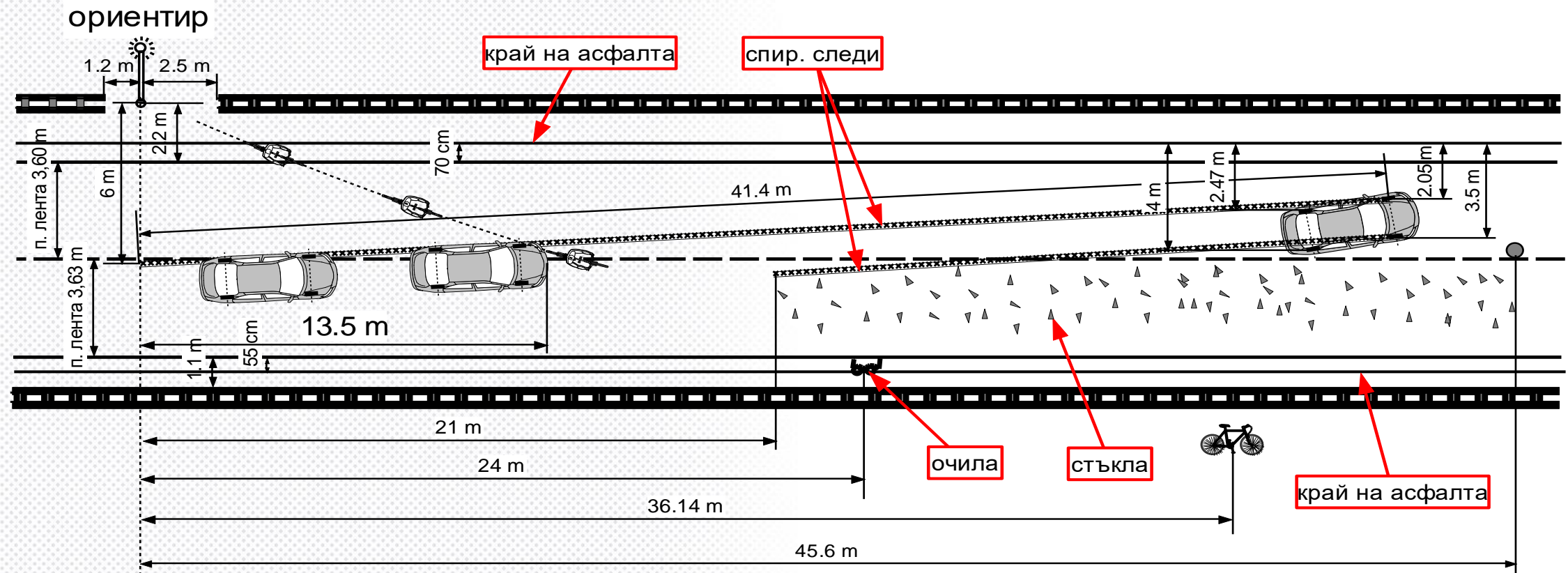
10-та юбилейна конференция: БЕЗОПАСНА ПЪТНА ИНФРАСТРУКТУРА



По своята същност **автотехническата експертиза представлява научно-технически анализ на ПТП – логически метод на изследване, използващ категории и средства от науката и техниката.** Основната цел на експертизата е изясняване на механизма на ПТП, който се разчленява на отделни елементи, даващи качествено и количествено описание на действителните условия, обстоятелства и технически причини за възникването на ПТП. Така например, експертизата дава технически обосновани отговори за мястото на удара, скоростта /скоростите/ на движение на МПС в момента на удара и преди произшествието, техническата възможност на водача /водачите/ да предотвратят ПТП, техническа оценка на неговите /техните/ действия, техническите причини за възникването на произшествието и др.

В § 6, т. 30 на Допълнителните разпоредби на Закона за движение по пътищата (ЗДП) е записано следното: "Пътнотранспортно произшествие" е събитие, възникнало в процеса на движението на пътно превозно средство и предизвикало нараняване или смърт на хора, повреда на пътно превозно средство, път, пътно съоръжение, товар или други материални щети.





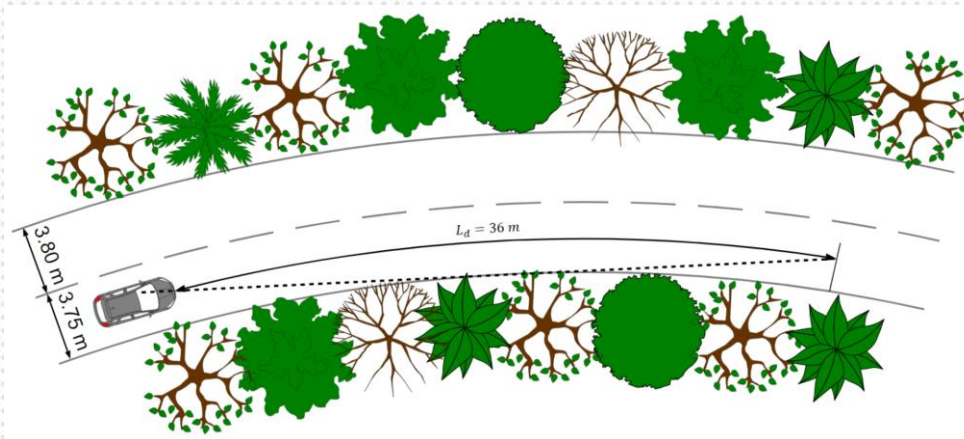




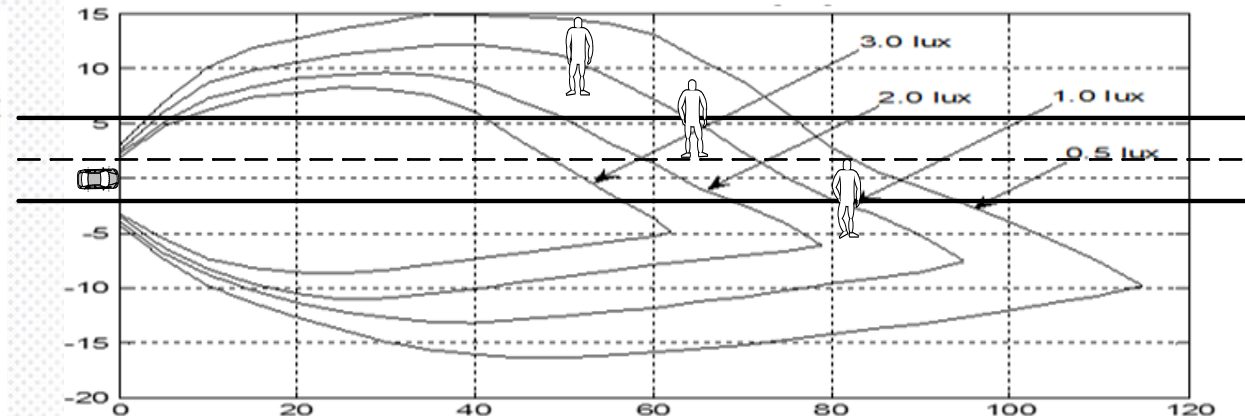
## чл. 20, ЗДвП

(1) Водачите са длъжни да контролират непрекъснато пътните превозни средства, които управляват.

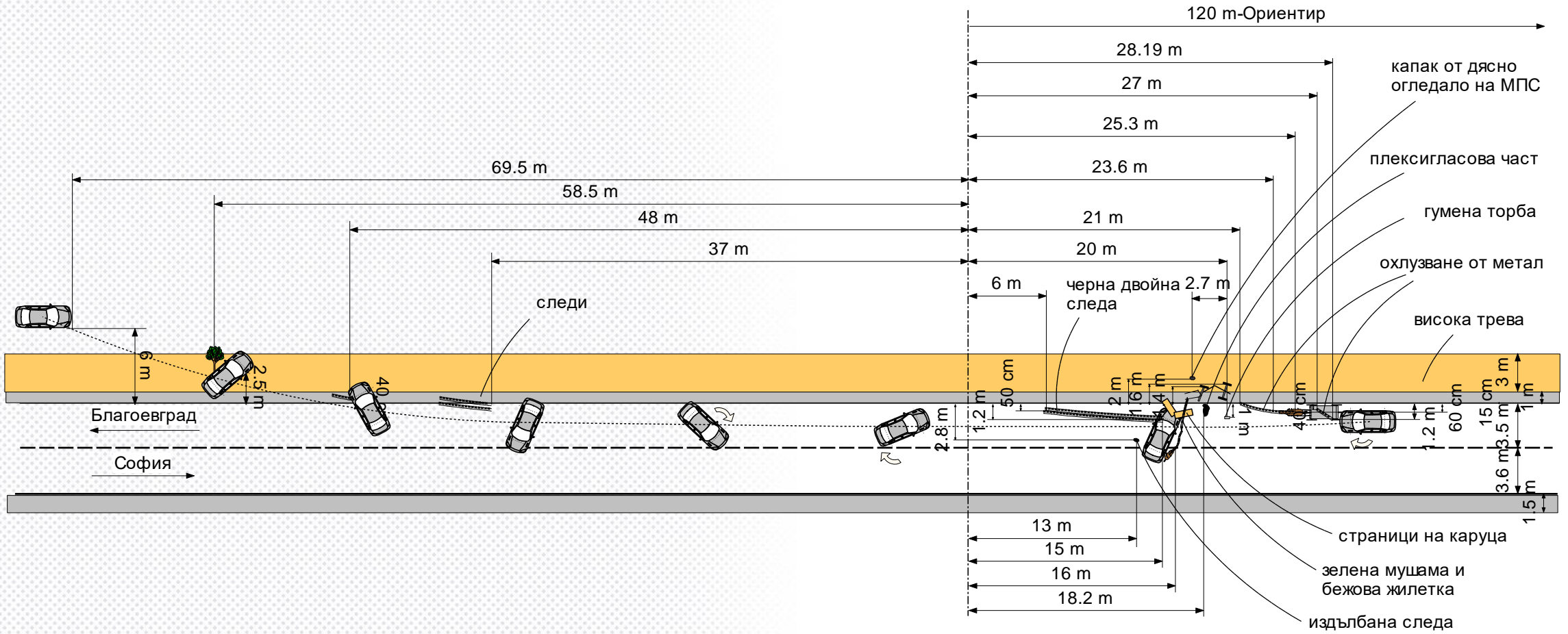
(2) Водачите на пътни превозни средства са длъжни при избиране скоростта на движението да се съобразяват с атмосферните условия, с релефа на местността, със състоянието на пътя и на превозното средство, с превозвания товар, с характера и интензивността на движението, с конкретните условия на видимост, за да бъдат в състояние да спрат пред всяко предвидимо препятствие. Водачите са длъжни да намалят скоростта и в случай на необходимост да спрат, когато възникне опасност за движението.



Ограничена видимост в завой



Ограничена видимост в нощни условия

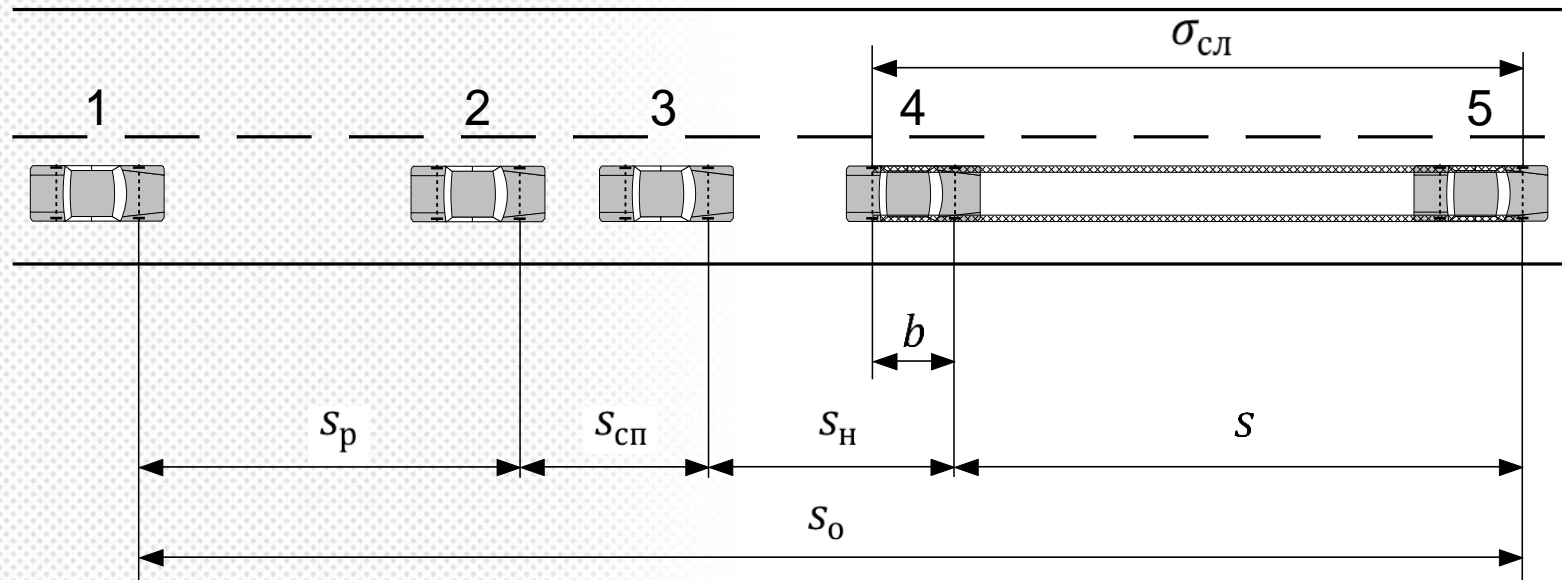




Скоростта, при която водачът има техническата възможност да спре в зоната на далечината на видимост при къси светлини на фаровете, се определя от условието опасната зона за спиране да е по-малка от далечината на видимост. Тя се определя от уравнението

$$s_0 = (t_p + t_{сп} + 0,5 \cdot t_H) \cdot V + \frac{V^2}{2 \cdot j} = L,$$

където  $L$  е далечината на видимост.

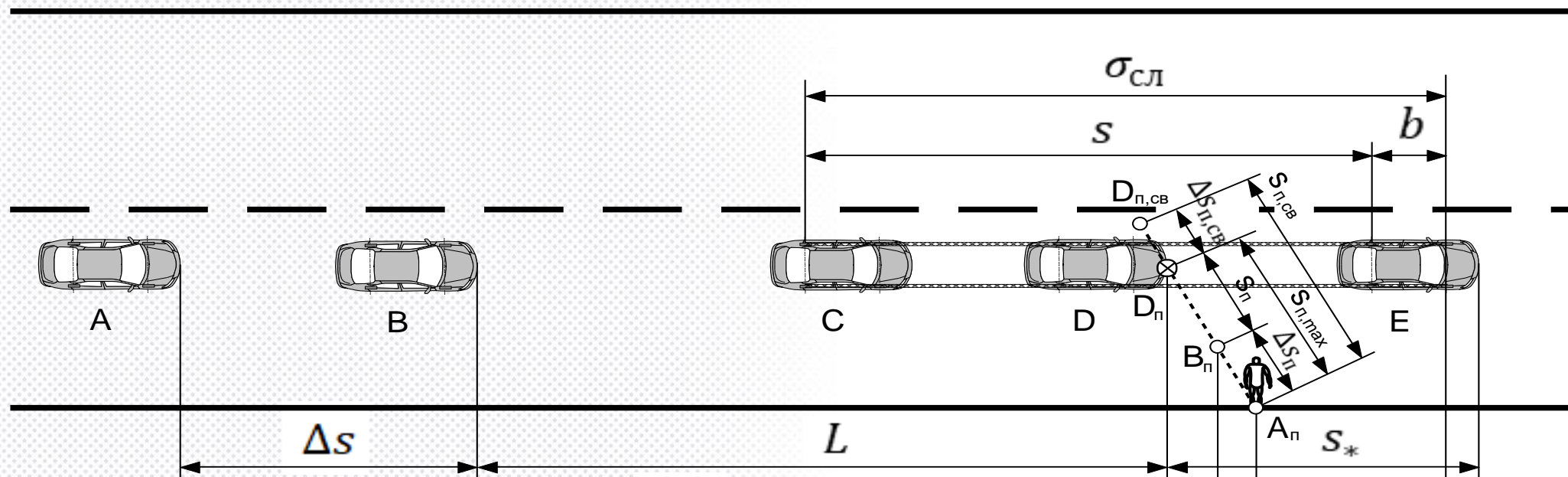


Опасна зона за спиране



## Опасност:

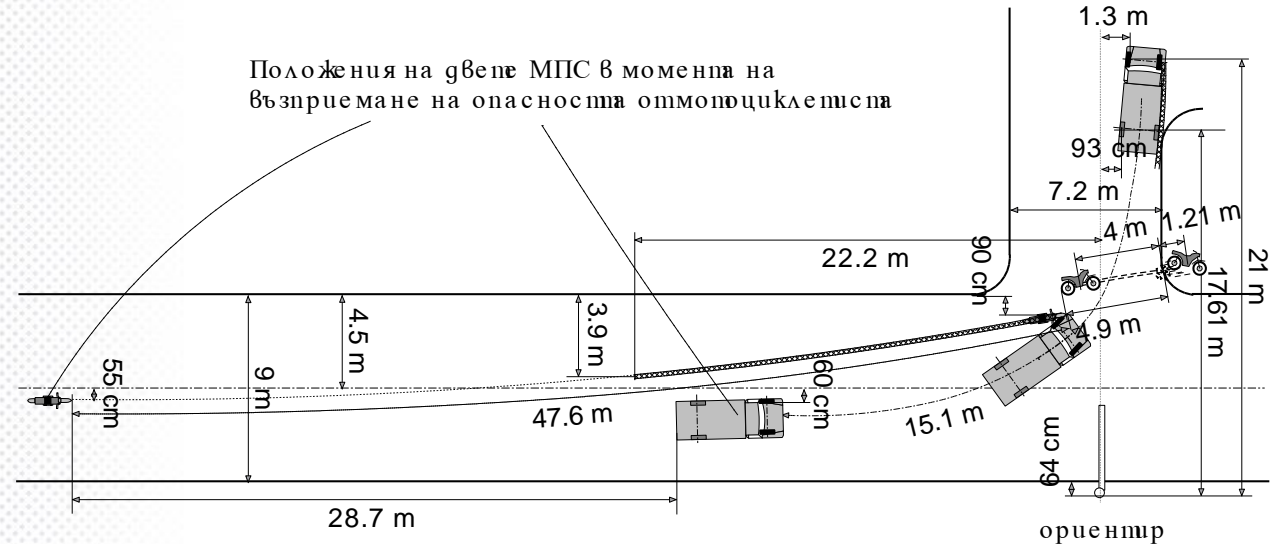
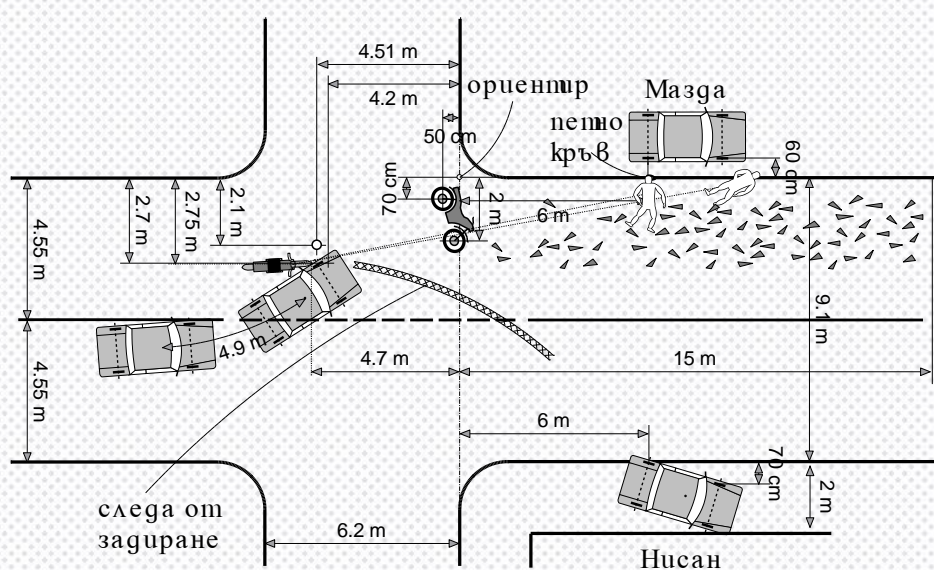
- Навлизане на пешеходец на платното за движение или с поведение, че ще навлезе;
- Особености при наличие на деца на пътя или в близост до него;
- Отнемане на предимство;
- Изпреварване;
- Особености при движение в нощни условия.





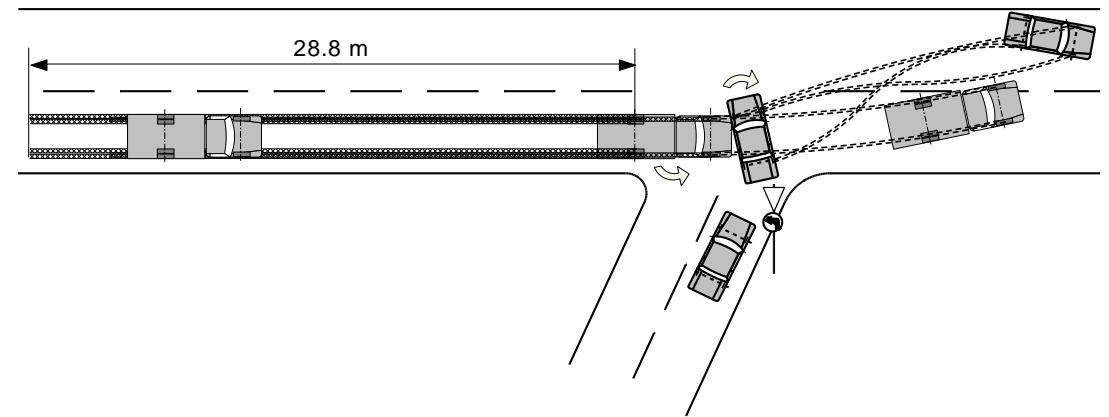
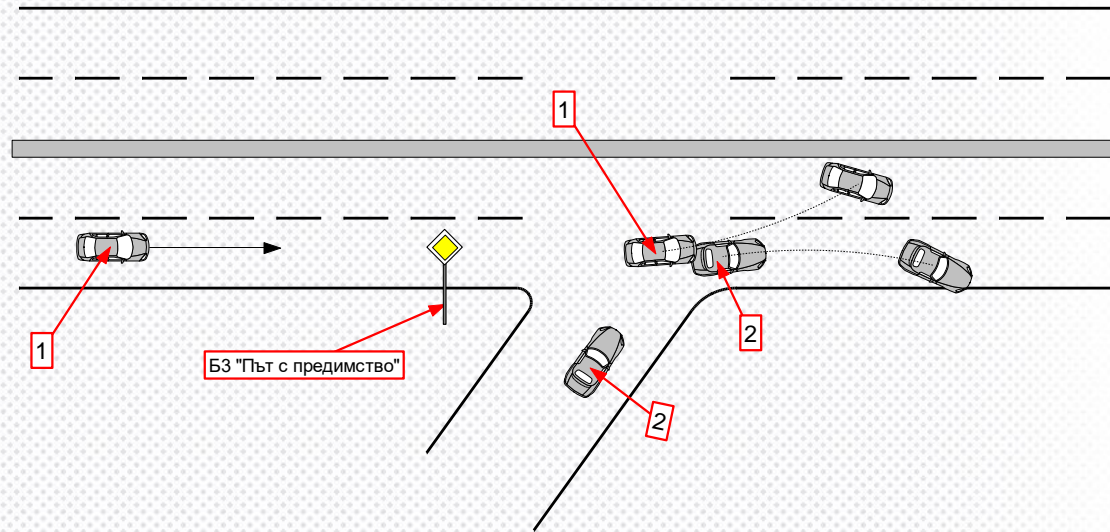


**Чл. 25.** (1) Водач на пътно превозно средство, който ще предприеме каквато и да е маневра, като например да излезе от реда на паркираните превозни средства или да влезе между тях, да се отклони надясно или наляво по платното за движение, в частност за да премине в друга пътна лента, да завие надясно или наляво за навлизане по друг път или в крайпътен имот, преди да започне маневрата, трябва да се убеди, че няма да създаде опасност за участниците в движението, които се движат след него, преди него или минават покрай него, и да извърши маневрата, като се съобразява с тяхното положение, посока и скорост на движение.





**Чл. 47.** Водач на пътно превозно средство, приближаващо се към кръстовище, трябва да се движи с такава скорост, че при необходимост да може да спре и да пропусне участниците в движението, които имат предимство.





**Чл. 116.** (Изм. и доп. - ДВ, брр. 60 от 2012 г., в сила от 07.08.2012 г.) Водачът на пътно превозно средство е длъжен да бъде внимателен и предпазлив към пешеходците, особено към децата, към хората с трайни увреждания, в частност към слепите, които се движат с бял бастун, към слепоглухите, които се движат с червено-бял бастун и към престарелите хора.

**Чл. 117.** При приближаване към място, където на пътя или в близост до него се намират деца, водачът на пътно превозно средство е длъжен да намали скоростта, а при необходимост - и да спре.

**ИЗВОД:** Необходимо е да се управлява ППС съобразно нормите в ЗДвП в съответствие с единството между правото и техническия съдебен експертен анализ. Управлението на МПС не трябва да допуска и малката вероятност за възникване на ПТП, независимо от субективното тълкуване за вина.

Необходимо е придобиване на допълнителни знания от водачите на ППС за правилна оценка на пътната ситуация от участниците в движението, съобразена със законовите норми и съдебния технически експертен анализ на ПТП.

БЛАГОДАРЯ ЗА ВНИМАНИЕТО!